



An nor digor

Bulletin municipal de Guimaëc - N° 68 / Juillet 2024



Sommaire

- Le mot du maire 2
- Architecture 3
- Infos communales 3
- Bibliothèque 6
- École 7
- Dossier : 8-9
 - Création d'une SCIC
- Dossier : 10
 - Vente de terrains
- Généalogie 11
- Associations 12
- Musée 17
- Histoire 18
- Randonnée 20
- Infos pratiques 21
- Agenda 22
- Jeux 23



mairie@guimaec.bzh

Bulletin municipal de la mairie de Guimaec

Directeur de la publication :
Pierre Le Goff, maire

Responsable de la rédaction :
Alain Tirilly

Comité de rédaction :
Bernard Cabon,
Dominique Bourguès,
Valérie Guillet,
Laurence Paris,
Geneviève Keranfor.

Photo de couverture :
Mur à arases. Mairie.

Mise en page et impression :
Imprimerie de Bretagne, Morlaix



MOT DU MAIRE



En ce début d'été, le temps est assez maussade et la situation politique l'est également. Sans préjuger des résultats (quand vous lirez cet édit, vous les connaîtrez...), je trouve assez triste de voir une partie de notre population voter extrême droite... comme si le passé n'existait plus, comme si un chaos certain était préférable à une situation, loin d'être parfaite, mais somme toute assez satisfaisante ; surtout si l'on se compare à d'autres pays, à d'autres territoires.

De mon point de vue, ce vote sanctionne principalement un recul de l'État et une crise du logement de plus en plus prégnante. Il corrobore les attitudes de plus en plus plaintives entretenues par un avenir climatique qui, sans actions concrètes, sera probablement catastrophique ; ces attitudes sont entretenues par les chaînes d'informations en continu. Il est toujours plus simple de dénoncer des boucs émissaires, de vouloir sanctionner les autres et de croire aux vaines promesses. Notre équipe préfère travailler concrètement à l'amélioration de notre cadre de vie, à la création de services, à la gestion et la résolution progressive des problèmes quotidiens.

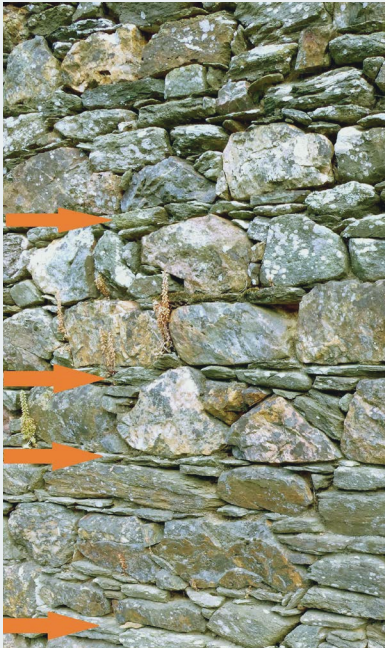
Nous essayons donc d'insuffler une dynamique à notre commune et les projets ne manquent pas. Les travaux d'aménagement de Poul Rodou sont terminés ; nous avons réussi à renaturaliser le site, enfouir les réseaux, mettre une cale et augmenter le nombre de places de stationnement pour un coût total, subventions déduites, de 11 000 €. Les travaux de la boucle autour du bourg vont également se concrétiser cet automne et ce sera l'occasion de se préoccuper de la vitesse Hent Lokireg et Hent Lanmeur.

Par ailleurs six lots viabilisés sont mis en vente, dès cet été. Six autres maisons suivront l'année prochaine. Le projet de maison de services est lancé ; il permettra d'apporter du service à la population tout en enlevant une friche située en plein bourg.

Au-delà de tous ces projets, il est important de rester unis, dans une dynamique collective, au service de tous. Sachez que toute l'équipe municipale est à votre écoute et à votre service pour améliorer le cadre de vie communal. En espérant que vous passerez un bel été, je vous souhaite une bonne lecture.

Pierre Le Goff





A Guimaëc, la couleur des murs traditionnels varie selon la situation géographique : à l'est, ils sont gris-bleu, essentiellement faits de schiste de Locquirec, une belle pierre taillée en longueur, souvent d'assez faible épaisseur, qui étire les murs en leur donnant un très bel aspect ; à l'ouest, la pierre est plus courte⁽¹⁾, plus ronde, plus difficile à maçonner et de couleur plus claire, il s'agit de grès armoricain. Il existe aussi une pierre grise, le gabbro de St Jean-du-Doigt, mais sa dureté la rend inutilisable.

Malgré cela, il existe, dans les murs anciens, une constante encore souvent visible : les arases. Les arases⁽²⁾ constituent des bandes de pierres rangées et bien distinctes de la maçonnerie d'environ 70 cm d'épaisseur, parfois moins. Elles correspondent à une journée de travail d'un maçon ou d'une équipe de maçons. L'arase achevée, la journée terminée, le liant, d'abord constitué d'argile puis, plus tard dans le temps, d'un mélange d'argile et de chaux, avait le temps de sécher jusqu'à la reprise du travail le lendemain.

Ces bandes de maçonnerie, quand elles sont bien soulignées, donnent aux murs traditionnels une certaine élégance.

Bernard Cabon

⁽¹⁾ En breton « mein boull », pierres courtes.

⁽²⁾ En breton « ur vriad », une brassée (E. Cudennec), la largeur d'un bras, se dit parfois une « coudée ».

INFOS COMMUNALES

La cloche de la chapelle de Christ

Sauvée au début des travaux de restauration et depuis discrètement abritée chez les différents responsables de l'association Les Amis de la Chapelle, la cloche de la chapelle de Christ est désormais visible, à la mairie, dans la salle du conseil.



Panneaux photovoltaïques

Des panneaux solaires ont été installés sur les toits exposés au sud de l'école maternelle et de la salle An Nor Digor. Leur raccordement au réseau a eu lieu au mois de juin. L'école fonctionnant durant la journée, il était tout à fait cohérent de privilégier les panneaux qui, eux aussi, produisent pendant le jour. Ainsi la commune allège sa facture énergétique et poursuit son adaptation au changement climatique.



Les panneaux installés sur la salle An Nor Digor.

Aménagement des accès à la plage de Poul Rodou



Morgan et Romain apprennent la technique de construction des murs avec Jean-François Paris.

Après de nombreuses concertations entre les mairies de Guimaëc et de Locquirec et un an de travaux, l'aménagement des accès à la plage de Poul Rodou a été inauguré ce 8 juin. La nouvelle organisation assure une meilleure sécurité d'accès aux différents usagers des lieux : personnes allant à la plage, plaisanciers, pêcheurs, randonneurs, camping-caristes...



Inauguration, le 8 juin. (photo Anne Prigent).

Décès de Gwener

Paissant paisiblement dans son enclos de Beg An Fri, adorant le lierre que lui proposaient les visiteurs, l'émblématique Highland Cattle, Gwener, après avoir arpenté la vallée pendant 20 ans, est décédée le 20 mai.



Guimaëc inspire

Si la légende de Rannou vous intéresse, vous pouvez en voir une interprétation très vivante, par Maud Coail, sur le site suivant : <https://youtu.be/6Njub5x5OGw?si=8ZfaWzRXvETI2oM2>.



Ou en scannant le Qr-code.

Beg An Fri n'est pas en reste : « ...On se laisse prendre ici à l'effacement de soi face à la mer ...» Sylvain Collomb a écrit un poème dédié au site et Pierre Pitrou l'a illustré de photos. Le livre est consultable à la bibliothèque municipale. Un enregistrement sonore en a été fait à la Carène de Brest mais c'est un vinyle 33 tours.

Adressage : l'importance des noms de lieux

La loi a fait obligation, à compter du mois de juin passé, de définir, pour chaque famille de la commune, pour chaque habitant, une adresse précise, ne pouvant être confondue avec une autre. Une telle obligation peut se comprendre pour la distribution du courrier et surtout pour les services de sécurité, pompiers et ambulances. Jusqu'ici le seul élément de repérage était, en dehors du bourg où il existe des numéros de rues depuis 1982, les lieux-dits : noms de maisons, de fermes ou de hameaux. Cela pouvait entraîner des confusions, il pouvait y avoir plusieurs habitations dans un hameau ou plusieurs lieux-dits de même nom : Kergadiou, Keradeneg, Pennker, Kerdudal...



Cette tâche, importante pour le confort de la population, a été confiée aux communes, à charge pour chaque conseil municipal de choisir la méthode qui lui paraît la plus appropriée. Certaines communes s'en sont remises à l'Office de la Langue Bretonne, émanation de la Région, qui siège à Carhaix et qui est incontestablement compétent en la matière mais qui risquait d'être un peu débordé par le nombre des sollicitations. Le conseil municipal de Guimaëc a décidé de confier cela à une commission locale composée d'élus et de personnes motivées par la question.

Cette commission, avec l'accord des élus, s'est fixé des principes de base :

- les noms de lieux font partie du patrimoine, de la géographie et de l'histoire de la commune, les gens y sont attachés, il convient donc d'en conserver un maximum dans l'usage.
- ils seront conservés en breton, langue dans laquelle ils ont été créés, sauf s'ils sont attestés en français dans l'usage.
- en cas d'ambiguïté sur un nom et de risque de confusion, elle sera levée par une précision aussi logique que possible.
- ces noms seront, le plus souvent, lus par des gens qui n'ont pas l'habitude de lire le breton, mais qui, en revanche, savent lire le français. Il nous a fallu trouver un moyen terme : par exemple Penn ar Jêr devrait s'écrire ainsi. Mais il y a fort à parier que les non-bretonnants prononceront « Penn ar Jêr ». Nous avons accordé la priorité à l'oral sur l'écrit en écrivant Penn ar Guer, bien que cette orthographe soit erronée en breton.

Sans être parfait, cet adressage permettra de sauver l'essentiel de ce patrimoine qu'est la toponymie et qui servait, il n'y a pas si longtemps encore, à désigner les habitants du lieu.

Bernard Cabon.



*Il est un lieu plaisant tout au cœur du village.
C'est facile à trouver, c'est la bibliothèque,
Un endroit sympathique, comme tant d'autres à Guimaëc.
Un asile étonnant qui promet un voyage*

*A tous les usagers qui franchiront le seuil,
Sans trop se déplacer, juste en tournant les pages,
Où ils rencontreront des fidèles de tout âge,
Où ils auront vraiment le meilleur des accueils.*

*Lire c'est savourer, partager, s'évader
Avec beaucoup de gens, des amoureux du livre,
Convaincus comme nous que lire c'est deux fois vivre,
S'ouvrir au monde, aux autres, aussi à leurs idées.*

*Trois bibliothécaires peuvent vous conseiller.
Ouverture samedis et mercredis matins.
Vous trouverez un choix d'ouvrages et, c'est certain,
De quoi vous réjouir et vous émerveiller.*

Voici quelques livres qui nous ont particulièrement touchés.

A quoi songent-ils ceux que le sommeil fuit ? (Gaëlle Josse)

A quoi songent ces insomniaques ? A quelle part de leur histoire, de leur mémoire ? A quels absents parlent-ils en silence ? C'est l'heure des aveux, des regrets, des impatiences, des souvenirs, de l'attente.

A travers ces micro-fictions, Gaëlle Josse poursuit cette étude ultrasensible de nos vies, au plus près des émotions qui les traversent.

(Vonnette)

Le silence des pères (Rachid Benzine)

Un livre à dévorer, une lecture à partager, à transmettre de main en main.

«Un fils apprend au téléphone le décès de son père : un malentendu, des drames puis des non-dits (...) L'absence a remplacé le silence.» Ne vous y trompez pas, c'est une petite pépite qui nous dévoile la vie d'un homme, un taiseux, un déraciné, un humaniste. Son fils, le narrateur, découvre en vidant l'appartement, des cassettes audio. Il en écoute une et entend la voix de son père qui s'adresse à son père resté au Maroc. Je vous laisse découvrir la suite.

(Géraldine)

La nuit - le sommeil - la mort -les étoiles (Joyce Carol Oates)

Dislocation et reconstruction d'une famille après la disparition du seul point de ralliement de cette famille. Roman magistral où l'on découvre la force d'émancipation de ceux qu'on dit «faibles».

(Ghislaine)





La flamme olympique

Départ à vélo pour la plage de Saint-Jean-du-Doigt avec la flamme olympique que l'on doit donner à l'école de Plougasnou. Nous l'avons nous-mêmes reçue de l'école de Locquirec lors d'une séance de voile.



Jardinage

Un moment de jardinage à la récréation : après le désherbage, les enfants ont planté des fraisiers donnés par Martine.

École maternelle

Le mardi 14 mai, la classe de maternelle s'est rendue au zoo de Trégomeur (sortie en lien avec le projet «tour du monde» de la classe).

Le matin, les enfants ont participé à un atelier sur les 5 sens. Puis, ils ont pique-niqué.

L'après-midi, ils ont pu voir des animaux d'Asie : pandas roux, panthère des neiges, gibbons, tapirs... Cette sortie était financée par l'amicale laïque.



Afin de développer le photovoltaïque dans la commune, d'accompagner les agriculteurs et de fournir une électricité locale et bon marché, la commune a décidé de créer une société coopérative d'intérêt collectif (SCIC). Une fois créée, cette dernière sera autonome. Elle a pour but de constituer une filière pour produire et consommer l'énergie du soleil. Nous avons eu l'idée de nommer la société d'après la devise de Guimaëc : Nerzh Evit Ober Gwimaeg. Devise qui signifie : « de l'énergie pour faire ». Son acronyme sera donc NEO GWIMAEAG.

La SCIC

De forme privée et d'intérêt public, la SCIC (Société coopérative d'intérêt collectif) associe des personnes physiques ou morales autour d'un projet commun alliant efficacité économique, développement local et utilité sociale.

« Les SCIC ont pour objet la production ou la fourniture de biens et de services d'intérêt collectif qui présentent un caractère d'utilité sociale »

Société de personnes qui prend une forme commerciale :

société anonyme (SA), société par actions simplifiées (SAS) ou société à responsabilité limitée (SARL).

Inscrite au Registre du commerce et des sociétés et soumise aux impôts commerciaux, elle fonctionne comme toute société soumise aux impératifs de bonne gestion et d'innovation.

La décision de toute société ou association déclarée de modifier ses statuts pour se transformer en Scic n'entraîne pas la création d'une personne morale nouvelle.

Une SCIC fonctionne en tant que filière avec des producteurs et des consommateurs. Elle encadrera la boucle d'autoconsommation qui permet de consommer localement l'électricité.

Les producteurs :

Ici, il s'agira des propriétaires de hangars, dont la plupart sont de Guimaëc. Chacun investit sur ses fonds pour installer des panneaux photovoltaïques. L'achat, via un achat groupé, est proposé mais pas obligatoire. Nous envisageons la pose d'environ 2000 panneaux, probablement plus par la suite.

Les consommateurs :

Ils seront divers ; il y aura de gros consommateurs publics, des commerces et des particuliers. Les producteurs pourront également être consommateurs. Un prix d'achat inférieur au tarif réglementé sera probablement proposé ; je ne fournis pas de prix car c'est à la SCIC de décider.

La Boucle d'autoconsommation :

Cette fiction juridique permet de consommer localement dans un rayon de 20 km. Un arrêté du ministère de l'environnement est nécessaire pour bénéficier du statut. L'idée est de considérer que les panneaux des producteurs, via la SCIC, sont comme « étant sur le toit » des consommateurs.

En ce qui concerne la consommation et les prix, il est possible d'imaginer deux situations principales :

- L'autoconsommation directe du producteur :

Exemple : l'agriculteur a des panneaux sur son hangar et consomme directement l'énergie produite pour faire fonctionner sa ferme : c'est la situation la plus intéressante, les kwh produits sont directement déduits de la facture du producteur.

- L'autoconsommation, via la boucle, du producteur :

Exemple 1 : le consommateur (un particulier, un commerce ou une personne publique) achète au sein de la boucle d'autoconsommation parce qu'il est membre de la SCIC.

Exemple 2 : l'agriculteur a une grande consommation d'énergie et sa production photovoltaïque ne suffit pas, il va bénéficier de la production des autres producteurs.

Les kwh achetés sont facturés et le prix final comprendra le transport de l'électricité et la TVA.

Comment décide-t-on du prix ?

C'est au sein de la SCIC que sera décidé le prix. L'idée est de trouver un prix qui satisfasse tout le monde : assez élevé pour être largement supérieur au prix de rachat d'EDF et assez bas pour être inférieur au tarif réglementé d'EDF. Une consolidation du prix sur plusieurs années permettra de sécuriser les investisseurs et de mettre les consommateurs à l'abri.

Une réunion publique se tiendra, probablement en septembre, une fois que nous aurons les montants des investissements à réaliser.

Les principaux avantages du projet :

1. Un achat en commun de la mise en place des panneaux : ce groupement permettra de réaliser des économies en investissement.
2. La vente de l'énergie via la boucle d'autoconsommation rapportera beaucoup plus que la revente classique à EDF. Le rendement permettra aux producteurs, principalement des agriculteurs, de bénéficier de revenus plus importants. Cette profession, qui est très importante pour l'équilibre de notre territoire, pourra être soutenue directement par les consommateurs.
3. Le prix de l'électricité sera automatiquement plus bas que le tarif réglementé, personne ne pourra donc perdre en étant membre de la SCIC.
4. La boucle d'autoconsommation permet de produire et de consommer en local, ce qui permettra, à terme de soulager l'infrastructure électrique en terme d'acheminement : c'est très positif pour le territoire.
5. Guimaëc, selon Enedis, consomme annuellement la production de 12000 panneaux photovoltaïques. Cette initiative n'est donc pas une solution miracle car la production (et la consommation en autoproduction) se fera principalement quand le temps est ensoleillé. Cependant, l'arrivée de batteries performantes permettra de surmonter ce problème.
6. Mise à part la rédaction et l'enregistrement des statuts de la SCIC (300 € net, subvention déduite), la mise en place de ce système vertueux se fera hors budget communal et ne coûtera rien à la commune de Guimaëc.



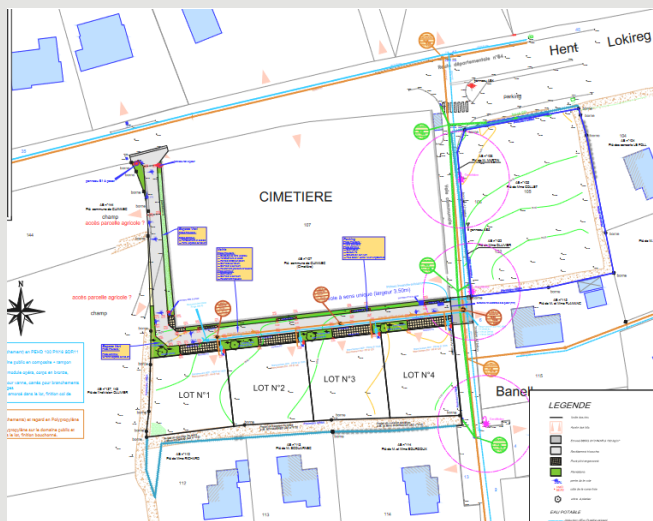
Panneaux photovoltaïques installés sur le toit de l'école maternelle.

Une bonne surprise pour cet été : nous sommes en mesure de vendre six terrains viabilisés à Guimaëc.

Les six lots sont situés en deux endroits : quatre derrière le cimetière, au lieu-dit Park Litou, et les deux autres près de la maison Tursis, Hent Lanneur.

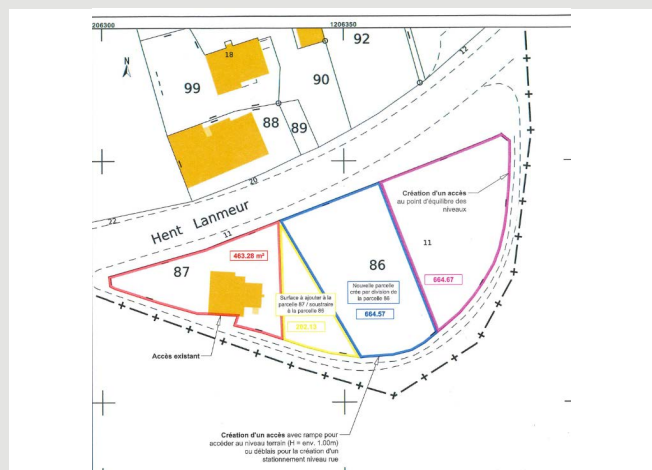
Park Litou

Les quatre terrains de Park Litou ont une surface moyenne de 450 m². Ils sont situés à proximité immédiate de Hent Lokireg, de l'arrêt de bus, à 400 mètres à pied du bourg et de ses commerces et à 100 mètres de la maison de santé que nous avons en projet.



Hent Lanneur / à côté de la maison Tursis.

Les deux lots plutôt grands (environ 650 m²), sont très bien orientés avec une vue plongeante sur la vallée du Lapig. Ils sont situés sur la Hent Lanneur, en face du garage Caroff et à 300 mètres à pied du bourg et de ses commerces.



Ces six lots font partie de la même opération d'urbanisme et le prix de vente du m² est fixé à 70€ TTC.

Les personnes intéressées peuvent faire une demande dès maintenant à la mairie. Nous sélectionnerons les dossiers avec l'aide du CCAS dès septembre, l'idée étant de favoriser les primo-accédants et les jeunes couples.

Pour l'instant aucun règlement n'est établi mais les constructions seront soumises à l'avis de l'architecte des bâtiments de France (ABF), comme c'est le cas pour 90 % de la surface du bourg.

Pierre Le Goff.

ABF

Le corps des architectes des Bâtiments de France (ABF) est né en 1946. L'architecte des Bâtiments de France dépend du ministère de la Culture et de la Communication et exerce, en général, sous l'autorité du Préfet de département. Il assure aujourd'hui l'application de nombreuses lois liées aux codes du patrimoine, code de l'urbanisme et code de l'environnement. L'architecte des Bâtiments de France conseille et promeut une architecture et une urbanisation de qualité en tenant compte du contexte dans lequel les constructions doivent s'intégrer harmonieusement. Il délivre des avis sur les demandes d'autorisation d'occupation du sol (permis de construire, permis d'aménager, permis de démolir et déclaration préalable de travaux) ayant pour effet de modifier les espaces protégés, bâtis ou naturels. A Guimaëc, l'ABF c'est Olivier Thomas, il est secondé dans le secteur par Maël Kerguellec, ces derniers sont à la disposition de la population et peuvent donner leur avis avant le dépôt d'un permis de construire ou d'une déclaration préalable. Les secteurs concernés à Guimaëc se situent dans un rayon de 500 mètres autour de la chapelle de Christ, du lit de St Jean et de l'église St Pierre au bourg.

En marge du dossier

« Park Litou » : un concept propre à Guimaëc.

Le cimetière de Guimaëc, encore appelé « Park Litou » par certains, était, à l'origine, situé devant l'église comme c'était le cas dans la plupart des bourgs et comme ça l'est encore à St Jean-du-Doigt. Afin de gagner de la place et de permettre l'élargissement de la route départementale, il fut décidé de le déplacer où il se trouve aujourd'hui. On se mit d'accord pour l'achat d'une parcelle située route de Locquirec. Or, cette parcelle appartenait à un certain Litou dont c'était le nom ou, peut-être, le pseudonyme. Il habitait la commune de Lanmeur et en faisait son potager, c'est pourquoi les élèves de l'école l'y voyaient souvent, le matin. Ils lui demandaient l'heure : « Ped eur eo Litou ? » Il tirait de sa poche sa montre-gousset : « O ! Amzer a-walc'h o peus, bugale ! » (*Vous avez largement le temps (pour être à l'heure à l'école), les enfants !*). Mais il ne précisait jamais l'heure, peut-être que sa montre ne fonctionnait pas... Dans tous les cas, les enfants savaient que l'information était douteuse aussi ne s'y fiaient-ils pas. Peu à peu le terme de « Park Litou » s'est installé pour désigner le cimetière. Ainsi, quand une affaire, un chantier, n'avance pas vite, on dit volontiers : « A-raok ma vo echu me vo e Park Litou ! » (*Avant que ça soit fini, je serai à Park Litou !*). Park Litou est devenu une sorte d'au-delà local, à la fois proche et rassurant. La première inhumation s'y déroula en 1927, c'était un habitant de Lézingar, à une époque où tout ce quartier de Locquirec fréquentait Guimaëc pour l'école, l'église et le cimetière.

Bernard Cabon.

Le Lenn Nevez

À l'état d'abandon depuis la disparition de la dernière ferme du quartier voici plus de trente ans, Le Lenn Nevez est un des lavoirs publics du territoire communal aménagé entre le début du XIXème siècle et le début du XXème siècle. Construit à l'emplacement d'un ancien routoir, en bordure d'un chemin creux reliant Kermenguy à Kerambellec, il était utilisé par quatre ou cinq familles d'agriculteurs pour leur usage domestique. La source qui l'alimente se déversait par une petite rigole dans une mare, vestige d'une partie de l'ancien routoir, puis coulait dans le lavoir, rectangle de pierre recouvert de ciment. L'eau continuait sa course et dévalait la pente du chemin jusqu'à la rivière de la vallée de Runorven.



Jusqu'aux années 1980, le Lenn Nevez reste encore un lieu où coexistent, selon les saisons, une flore et une faune, riches. Le promeneur peut y percevoir ou apercevoir le bruit de l'eau, la fraîcheur et les odeurs de la végétation, les chants mélodieux d'une variété de passereaux, le vol des libellules et des nombreux papillons, l'agilité des insectes sautant à la surface de l'eau, le chant des sauterelles, les grenouilles et autres batraciens.

Ce temps suspendu est devenu tellement rare de nos jours ! C'était un lieu de vie familial pour Madeleine Quénech'h auquel elle reste très attachée. Ses parents se sont installés dans l'une des petites fermes de Kermenguy en 1936 ; elle en a repris l'exploitation avec son mari, Yves Bourven, dans les années 1960 jusqu'en 1992.

Enfant, elle se souvient de conduire en fin de journée, avec son frère Pierre, les quatre ou cinq vaches de la ferme au Lenn Nevez. À l'aller comme au retour, les vaches en profitaient souvent et lambinaient pour se régaler des végétaux du chemin. Elles s'abreuvaient dans la mare en amont du lavoir avant de rentrer à l'étable pour la traite du soir. Pendant ce temps, les enfants s'amusaient au lavoir et le long du chemin. Elle se rappelle du bon cresson aux petites feuilles que l'on cueillait volontiers pour le repas. Il ne fallait pas le confondre avec une autre variété de cresson, aux feuilles larges et aux tiges longues qui lui, n'était pas bon ; il s'agit probablement d'une plante toxique, la petite ciguë ou pemp biz en breton.

Durant toutes ces années, le chemin qui menait au lavoir était entretenu par les paysans du quartier. Il était utilisé pour les nécessités des labours, pour les déplacements vers les commerces du bourg afin d'y faire des commissions. Il était bordé de hauts talus qui protégeaient du vent comme du soleil.

A cette époque, le routoir n'était plus utilisé pour rouir le lin. En effet, une circulaire du début du 20ème siècle interdit les routoirs à cause de la pollution : outre l'odeur putride, les vaches avortaient après avoir bu l'eau. Les paysans qui produisaient le lin n'avaient plus le droit d'immerger les tiges récoltées et devaient donc les laisser sur le champ.

Le Lenn Nevez était aussi le lieu emblématique des femmes, un lieu de labeur et d'échanges avant l'apparition, à la ferme, dans les années 1970/1980, de l'eau courante et de la machine à laver le linge, ce qui a constitué un progrès considérable. Le lavoir était un endroit propice à la diffusion des nouvelles souvent locales, le téléphone et la radio étaient rares à la campagne à cette époque et il n'y avait pas de télévision non plus. Les mères et/ou leurs filles s'y rendaient quelle que soit la saison, pour la grande lessive mensuelle, qui durait au moins deux jours. Madeleine se rappelle que la lessive se faisait en plusieurs étapes. Tout d'abord, à la ferme, elles chargeaient la brouette de vêtements et du linge de maison pour un premier lavage. Parvenues au lavoir, elles s'installaient et s'agenouillaient au bord de l'eau, dans leurs caisses en bois tapissées de paille pour isoler les genoux du ciment. Elles trempaient chaque pièce de linge, l'étaient sur la dalle face à elles, la savonnaient, la brossaient, puis la rinçaient avant de la tordre. Le travail était physiquement difficile, l'eau était glaciale l'hiver et elles avaient l'onglée, mais les conversations, les plaisanteries allaient bon train et rendaient cette tâche moins pénible. De retour à la maison, elles installaient la lessiveuse dans la cheminée, y mettaient le linge, de la lessive et/ou de la cendre et la remplissaient d'eau du puits. La lessiveuse bouillait pendant la nuit. Le lendemain, elles chargeaient à nouveau le linge dans la brouette et se rendaient une dernière fois au lavoir pour le rincer et le tordre, avant de rentrer à la maison et de l'étendre sur les talus et les ajoncs aux alentours.

Le Lenn Nevez était un lieu important de la vie sociale de Kermenguy ; il fait désormais partie de l'histoire locale du patrimoine. Le développement du salariat, la disparition des nombreux petits paysans au profit d'une agriculture intensive et mécanisée, la diffusion massive du progrès technique dans la vie quotidienne ont complètement changé notre mode de vie à la campagne. Lieu de nos jours oublié et délaissé, le Lenn Nevez, envahi par la végétation, a récemment fait l'objet d'un débroussaillage par l'équipe de bénévoles de la section Patrimoine du Foyer rural de Guimaëc. Merci !

Geneviève DENIS-KERANFORN



Lavoir de Lenn nevez.

(1) cf. photo de l'extrait du cadastre.

Groupe randonneurs



Le groupe de randonneurs de Guimaëc se retrouve tous les dimanches et jeudis matins, départ à 8 h 30 du parking de la salle An Nor Digor en covoiturage, et cela toute l'année.

Les balades vont de l'Île-Grande à l'Île de Sieck, mais aussi des boucles en campagne, en fonction de la saison, du temps et des marées.

Nous étions 30, du 1^{er} au 4 avril, à séjourner au Domaine de Ker Beuz à Trégarvan, au pied du Menez Hom, une adresse à recommander, afin de découvrir les beaux sentiers côtiers de la presqu'île de Crozon, la pointe des Espagnols à Roscanvel, les falaises du Guern, la pointe de Dinan à Crozon, l'anse de l'Île Vierge à Morgat, et enfin une balade à Locronan.

Une belle parenthèse dans une ambiance très sympathique.

Conduit par Bernard Cabon, il y a un autre groupe, qui marche à un rythme cool, moins rapide, sur un circuit facile et moins long, avec parfois un peu d'Histoire.

Groupe ouvert à tous. N'hésitez pas, venez nous rejoindre !

Marie Claude Le Goff - 06 87 27 23 55

Comité des fêtes

Fête à Poul Rodou.

Le nouveau bureau du comité des fêtes de Poul Rodou vous propose un moment festif et musical, le samedi 7 septembre 2024, à partir de 17 h. sur l'esplanade de Poul Rodou. Au programme : jeux pour petits et grands, buvette, petite restauration et concert mené par plusieurs artistes. Une autre façon conviviale de fêter ensemble la fin de l'été !



Le groupe patrimoine

Notre équipe du Patrimoine continue à réparer les dégâts causés sur la commune par la tempête Ciaran. Tout l'hiver et ce printemps, nous avons nettoyé les fontaines, coupé les arbres qui obstruaient les chemins, mais nous n'avons pas fini. Nous faisons appel aux bénévoles pour nous aider à rendre Guimaëc encore plus accueillant.



Souche déracinée dans la forêt en contre-bas de La Chapelle des Joies.



Coupe d'un arbre tombé en travers du chemin qui monte à la Chapelle des Joies.

Tennis de table



Une quinzaine de personnes participent tous les mardis et dimanches aux entraînements de tennis de table dans la salle Ti Bugale Rannou. Actuellement âgés de 8 à près de 80 ans, les pongistes sont des débutants ou bien des joueurs confirmés qui participent parfois à des compétitions. Mais ce n'est pas la compétition qui motive les participants, ils viennent simplement se détendre, passer un bon moment tout en progressant dans la pratique du ping pong. Quelques rencontres amicales sont organisées avec des clubs voisins, le dernier en date a eu lieu au mois de juin avec Lanmeur.

Renseignements au 07 83 29 85 66.

Voyage

Voyage à Chypre

46 adhérents du foyer rural de Guimaëc sont rentrés enchantés de leur voyage à Chypre du nord au sud, du 20 au 28 mai 2024.

11000 ans d'histoire et de civilisation, terre de soleil et joyau de la méditerranée, Nicosie et le nord de l'île, joli port de Kyrenia, Larnaca, petits villages dans l'arrière pays, la vallée des cèdres, le parc archéologique de Paphos, les églises du Troodos dominé par le mont Olympe, classés Unesco et Limassol, centre économique de l'île, la cuisine chypriote dans les tavernes et l'hébergement à l'hôtel Cynthiana de Paphos en bord de mer !

Une belle parenthèse ensoleillée dans une super ambiance !

Marie-Claude Le Goff.



YogaQiDo®



Testez votre future, peut-être, activité bien-être : le YogaQiDo® Je vous propose un atelier le vendredi 23 août de 9 h 30 à 12 h 30 salle An nor digor, à Guimaëc. Pratiquant depuis plus de 30 ans le Yoga, le Do-in, la relaxation, la visualisation, le Qi gong ainsi que le Geste Anatomique® j'ai développé une méthode originale : le YogaQiDo® Cette méthode mêle harmonieusement ces techniques au rythme des saisons, selon les principes de la Médecine Traditionnelle Chinoise. Le YogaQiDo® s'adresse à tous, respecte l'anatomie et les possibilités de chacun et apporte au corps ce dont il a besoin : souplesse, tonicité et détente.

Informations et inscriptions – Evelyne Desplanche
lecorpsdelartiste@gmail.com - Tél : 06 86 10 91 22*

**N'hésitez pas à laisser un message.*

Cercle Koroll-Digoroll

Et voilà la saison qui commence. Après des mois de répétitions tous les quinze jours, nous sommes prêts à mettre le costume trégorois, à danser et à vous faire danser, pour la plus grande joie de tous. C'est une année particulière. Tout d'abord, nous avons une pensée pour Robert, un super danseur qui nous a quittés il y a quelques semaines. Nous garderons un excellent souvenir des moments passés ensemble. Koroll Digoroll a vu le jour en 1989, lors de la fête du cidre à Trobodec. Notre petite animation ayant plu, les demandes d'animations ont explosé. A ce jour, nous comptons environ plus d'une vingtaine de sorties annuelles, pour le plus grand bonheur de tous. Vous pouvez consulter notre site internet, vous y retrouverez des photos, des vidéos, ainsi que les dates de fêtes dans la région. Le 1^{er} juin, un fest noz à Saint-Jean-du-Doigt est organisé par Koroll qui accueille, à cette occasion, un groupe de danses berrichonnes, les Tréteaux du Pont Vieux d'Argenton sur Creuse, amis de longue date, puisque c'est la 3^{ème} fois qu'ils nous font l'honneur d'être parmi nous, et ce, pour fêter, comme il se doit, les 35 ans de danses. Cette soirée marque une vie d'échanges, de culture, de joie, de danses, d'amitié. Elle sera dédiée également à notre ami Robert. Quelques dates pour vous inviter à partager avec nous des moments agréables : le 30 Juin, pardon de Saint-Jean-du-Doigt ; le 14 juillet, fête de l'artichaut à St Pol-de-Léon ; le 4 août, à l'Île Grande, le 8 août à Locquirec, le 9 août à Plestin etc.... vous trouverez le calendrier sur notre site internet. Merci de nous soutenir dans notre démarche de faire découvrir la danse bretonne. Et encore un grand merci et bravo à nos musiciens et danseurs. A bientôt et passez un excellent été.

Janine Bourdelles.





Amicale Laique

Le bulletin municipal de la mi-année est l'occasion de dresser le bilan d'étape des activités organisées par les parents de l'Amicale laïque. Il est positif et encourageant, la participation des Guimaëcois est bonne, ce qui permet de soutenir tout au long de l'année l'école publique communale. Outre l'achat de livres, les projets pédagogiques des institutrices ont pu ainsi être financés par l'association : les élèves ont apprécié le spectacle de Noël, ils ont été au cinéma et au théâtre, ils ont visité le zoo de Trégomeur, et, pour un tiers du coût global, ils apprennent actuellement à faire de la voile à l'École de voile de Locquirec.

Le repas raclette s'est tenu le 17 février à la salle An Nor Digor. Il a réuni, dans une bonne ambiance, les enfants, leurs parents et de nombreux convives. Globalement, cent soixante dix repas ont été consommés sur place ou emportés.

De février à avril, Marie-France Déroff et Danielle Jaouen ont organisé et assuré, à la salle des fêtes, une initiation « crêpes » pour répondre à la demande de plusieurs parents d'élèves. Durant plusieurs mercredis après-midi, elles ont appris aux enfants, aux parents et aux volontaires présents à préparer de la pâte et à réaliser des crêpes de froment puis de sarrasin sur les billig. Et le tour de main n'est pas évident ! L'objectif est aussi de renouveler l'équipe de crêpières bénévoles.

Plus près de nous, le vide-grenier s'est déroulé le jeudi de l'Ascension, sous un beau soleil printanier. Après plusieurs années d'interruption, il a réuni une trentaine d'exposants locaux qui ont installé leurs stands dès le début de la matinée. Livres, jouets et jeux, vaisselle, bijoux, objets anciens... ont fait le plaisir des visiteurs. Ils ont aussi pu apprécier les crêpes de froment préparées sur place, la restauration et la buvette !

Avec les beaux jours, la kermesse de l'école approche à grands pas ! Elle aura lieu le 15 juin et commencera par le spectacle des enfants, préparé par les institutrices. Les enfants, leurs familles et amis pourront ensuite s'amuser autour des différents stands comme la pêche à la ligne, le tir aux pénaltys, le basket La tombola, un repas moules ou saucisses frites concluront ce moment festif.

Enfin, à noter sur les tablettes estivales, le traditionnel Fest-Noz, sur plancher cette année ! Les parents et bénévoles de l'Amicale vous accueilleront le jeudi 1er août dans la cour de l'école, à partir de 19 heures. La soirée débutera par une initiation à la danse bretonne assurée par le groupe folklorique de Guimaëc, Koroll Digoroll. Puis, les danseurs et spectateurs pourront apprécier la musique et les chants des groupes Ampouailh, Talskan et War-Sav. La buvette, la restauration et les crêpes seront également de la partie.

En espérant vous voir nombreux à la kermesse et au fest-noz, nous vous remercions pour votre participation et votre soutien à notre école et à ses élèves.

Marlène Bourven.

Nota : un appel aux bénévoles est lancé pour la mise en place du Fest-Noz. Renseignements et inscriptions auprès de Julien Fégeant. Tél : 06 18 19 17 71.

Les peintres du Triskell

Cette année la 35^{ème} exposition d'été des Peintres du Triskell se déroulera du 21 juillet au 25 août. Elle fera suite à notre exposition de printemps qui a réuni une vingtaine d'artistes peintres et sculpteurs.

Cette exposition aura lieu, bien évidemment, à la chapelle Christ et, pour cela, nous remercions chaleureusement la municipalité de Guimaëc. Nous exprimons aussi toute notre gratitude à l'association des Amis de la Chapelle Christ, ainsi qu'aux employés communaux.

Le vernissage aura lieu le samedi 20 juillet à partir de 18h00 et l'ouverture au public se fera de 14h30 à 18h30.

L'association « Les peintres du Triskell »



Tableaux de Philippe Chopin. (Huile sur toile)

Société de chasse

L'augmentation du grand gibier

Le Finistère est confronté à une explosion de la population de sangliers. Avec la modification du climat, les laies se reproduisent toute l'année. Après une gestation de 3 mois 3 semaines et 3 jours, naissent les marcassins. La mortalité naturelle est de 30 % à 40 % parmi ceux-ci, mais il en reste suffisamment pour étoffer la population existante. Et avec 1/3 du territoire du département qui n'est pas chassé (réserves, agglomérations, espaces protégés, voies de communication...), ils ont trouvé des zones de quiétude. Les dégâts sont tels que la fédération des chasseurs a demandé à chaque association de chasse une contribution financière nommée « contribution forfait de solidarité pour le grand gibier » pour couvrir les dégâts occasionnés à l'agriculture. Le montant de cette contribution financière sera fonction de la superficie transmise à la fédération pour obtenir les bracelets pour le gibier soumis au plan de chasse. En parallèle, on note une augmentation conséquente des collisions avec des animaux et de nombreux accidents lors de manœuvres pour les éviter.

Bonnes vacances à tous et attention lors de vos déplacements nocturnes.

P. LOPES.



Une cible de choix : les semis de maïs

Son ar mein

Le Mouvement perpétuel : Son ar mein fête son 15^e Petit festival.

L'association Son ar mein continue à tracer son chemin musical trégorois dans une vingtaine de communes, allant de Plounevez-Moëdec en Côtes d'Armor à Henvic en Finistère. Si elle est présente aussi dans d'autres parties de l'Hexagone, son centre se trouve bien à Guimaëc-Locquirec ! Son quinzième festival, événement-phare de l'association, sera une fois de plus fidèle à son public, ses musiciens et les communes qui le soutiennent.

Auparavant, pour marquer le solstice d'été, elle invite les amateurs curieux de musiques à venir, le 20 juin, à la chapelle St Nicolas de Plufur où un musicien de Son ar mein et un autre de la compagnie Hirundo s'affronteront pour se rejoindre dans une joute improvisée sous le nom de Hanter-Noz.

Lors du Petit festival (7 au 12 juillet), le public guimaëcois pourra redécouvrir Jean-Sébastien Bach au cours d'un concert prestigieux et pourtant intime : les Variations Goldberg seront jouées au clavecin, à la chapelle Christ, par Takahisa Aida. Il présentera pour l'occasion son CD tout juste sorti et édité par Son an Ero, le label de Son ar mein.

Un bal final, dans la cour de l'école de Guimaëc, réunira festivaliers, bénévoles, et musiciens : danses Renaissance et danses bretonnes soutenues par le Kan ha diskan s'entremêleront pour que tous les publics se retrouvent !

Quelques rendez-vous seront proposés au cours de l'été, et on retrouvera Son ar mein durant l'automne au festival 1, 2, 3 de Plourin-les-Morlaix et à la médiathèque de Plouigneau.

Petit Festival #15 Le Mouvement perpétuel

Afin de fêter cet anniversaire, nous avons réuni une soixantaine d'artistes qui ont fait partie de la vie de l'association depuis ses débuts ainsi que des musiciens à découvrir. On retrouvera, comme les années précédentes, dans une quinzaine de communes, des concerts dans l'après-midi et en soirée, des rencontres et des balades, pour finalement se rassembler autour du Magnificat de J-S Bach. Une production ambitieuse, avec une vingtaine d'artistes sur le plateau et la participation du Petit Chœur de Son ar mein.

PROGRAMME DES CONCERTS

7 JUILLET 20 h, Radio Bataille, Trédrez-Locquémeau, Café Théodore.

8 JUILLET 15 h : Variations Goldberg, Guimaëc, chapelle Christ
- 18 h : Sacqueboutae, Plourin-les-Morlaix, église Notre Dame
- 21 h : Le Mouvement des sphères, Saint-Jean-du-Doigt, église Saint-Jean.

9 JUILLET 15 h : Variations Goldberg, Henvic, Vieille église
- 18 h : Quatuor Bedrich, Different trains, Plougasnou, salle des fêtes
- 21 h : Comet Musicke, Retours d'Amérique, Plougasnou, église Saint-Pierre.

10 JUILLET 15 h : Marin Marais, Le Manuscrit retrouvé, Locquirec, église Saint Jacques.

11 h et 18 h : Spat Sonore, Näcken, Plestin-les-Grèves, salle An Dour Meur.

11 JUILLET 21h : Rebel, Caractères de la danse, Plouégat-Guerrand, église Saint Agapit.

12 JUILLET 18 h : J.-S. Bach, Concertos et Magnificat, Plestin-les-Grèves, église Saint Efflam.



Nacken



Sacqueboutae



Takahisa AIDA

Agenda des balades, rencontres et ateliers de danse : consulter le site.

Réservation et renseignement : <https://www.sonarmeин.bzh> - contact@sonarmeин.bzh.

Le musée a ouvert ses portes pour la saison printemps et été 2024. Les bénévoles vous accueillent pour des visites, toujours captivantes, à la (re)découverte des 2500 objets qui y sont exposés.

La belle exposition de modèles réduits de machines agricoles de Joseph Le Guyader est un plaisir pour les spécialistes aussi bien que pour les néophytes, tant cette collection est réaliste et réalisée avec soin.

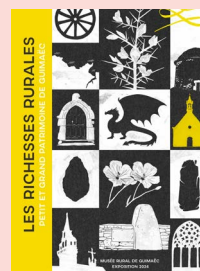
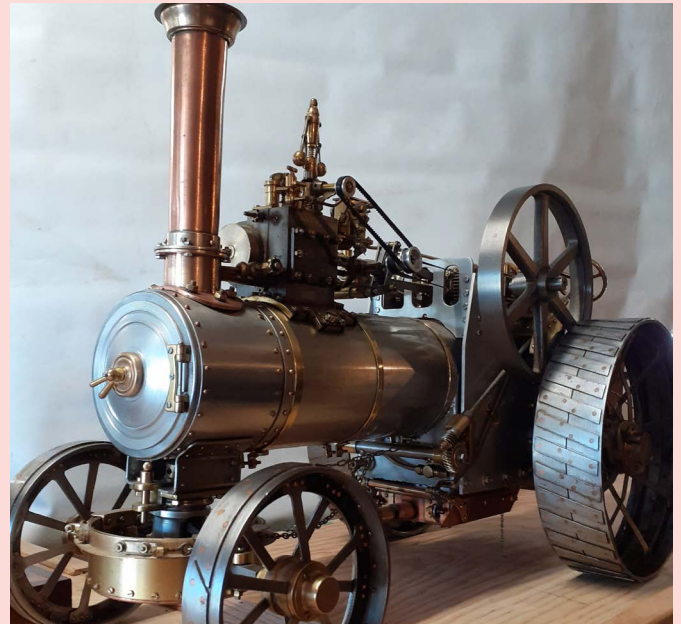
Juin est la dernière chance pour voir l'exposition temporaire « Guimaëc, une commune rurale en Bretagne. ». A partir de début juillet, le musée met en place une nouvelle exposition temporaire qui s'intitule : « Les richesses rurales, petit et grand patrimoine de Guimaëc ». Cette exposition présente différents aspects du patrimoine de la commune. Un livre, actuellement en pré-commande, sera disponible au musée pour les visiteurs intéressés.

En juillet et août, le musée sera ouvert tous les jours sauf les samedis et lundis. On retrouvera les traditionnelles animations du mercredi : crêpes, beurre à la baratte, démonstration de taille de sabots, orgue de barbarie avec une nouveauté cette année : le filage de la laine au rouet.

Le 4 août prochain aura lieu la deuxième édition de la fête du musée et des pêcheurs, avec frites-saucisses-merguez, buvettes, musique, galoche sur billot et de nombreuses autres animations.

Le musée recherche des bénévoles pour animer la forge et l'espace consacré aux ruches.

Modèle réduit de la machine à vapeur Allchin. Collection Joseph Le Guyader.



Le livre sur le patrimoine de Guimaëc est en pré-commande au musée au prix de 12,50€. 88 pages couleur. Nombreuses illustrations. Couverture Fleur Guerin. Pour toute information, contacter le musée par tél, aux heures d'ouverture ou par mail.



Francis a remis en état le rouet et montre comment filer la laine.

HORAIRES 2024

12 avril au 30 Juin : mercredi et vendredi de 14h à 17h 30
Juillet -Août : tous les jours de 14h à 17h30 sauf lundi et samedi.

Chaque mercredi : animations

Septembre : mercredi et vendredi de 14h à 17h 30

Fermé d'octobre aux vacances de Pâques.

Visite sur demande pour les groupes.

TARIFS

Individuel : 3€ - Enfant 6 à 12 ans : 2 €

Groupe + 10 pers : 2,50 €

Groupe enfants : 1,50 €

CONTACT

02 57 68 24 99

contact@musee-guimaec.com

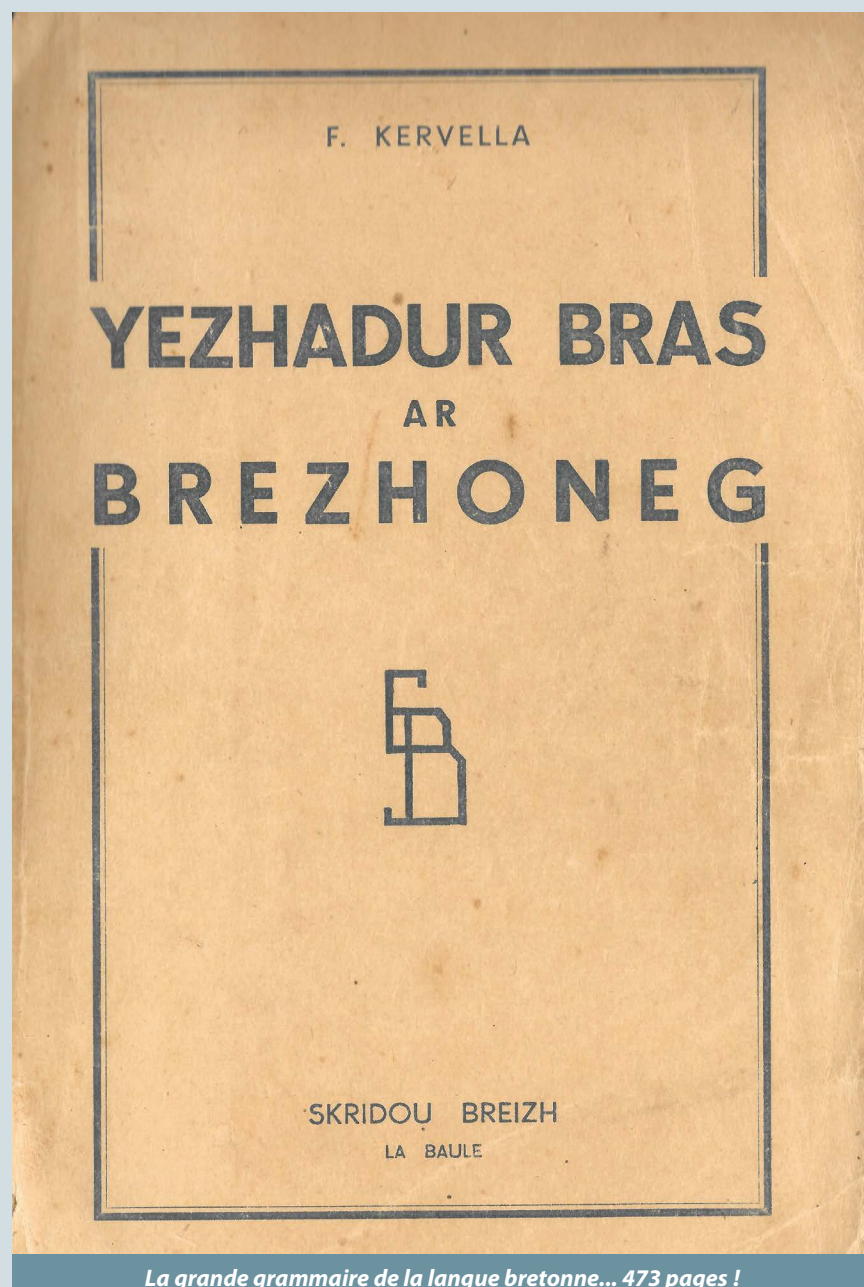
<https://musee-guimaec.com>

Le présent numéro de notre revue communale fait état de l'obligation faite aux communes de procéder à la dénomination des voies : chaque habitation, administration, commerce... doit disposer d'une adresse précise avec un nom de voie et un numéro. Le travail a été mené, ici comme ailleurs, avec le souci de préserver nos noms de lieux en breton, le grand danger étant de les voir disparaître, ces noms de lieux qui sont très souvent des témoins de l'histoire du terroir, des modes de vie, de cultures, de la nature de la terre, des modes de propriété... Les bretonnants de la commune vivent dans cet environnement toponymique depuis toujours, mais ceux qui ne maîtrisent pas la langue bretonne, qui la découvrent parce qu'ils viennent d'ailleurs, peut-être souhaiteraient-ils en savoir un peu plus sur cette langue, sur sa prononciation, ses particularités ? Il ne s'agit pas ici d'un article savant, de linguiste, mais d'un témoignage, d'un partage par quelqu'un qui, un jour, a découvert que ce langage qu'elle parlait avec sa grand-mère, de façon naturelle, comme on respire, obéissait à des règles, avait une grammaire... vous savez, comme Monsieur Jourdain, dans le « Bourgeois gentilhomme » de Molière, qui découvre que le français qu'il parle est qualifié de « prose »... Une langue qui a une histoire, une parenté avec d'autres langues. Cette découverte qui m'a donné envie d'apprendre à la lire, à l'écrire, à la transmettre, ce parcours, je vous invite à le suivre.

Je suis née en 1952, dans la région parisienne où mes parents avaient migré pour trouver du travail, comme beaucoup à l'époque. Toute petite, j'ai passé pas mal de temps en Bretagne, chez ma grand-mère paternelle, Mémé, qui habitait au bourg de Bourbriac (22) : elle ne me parlait qu'en français, un français châtié, celui appris à l'école... mais j'ai gardé

le souvenir d'après-midis entières où des vieilles dames, toutes de noir vêtues car elles étaient veuves comme ma grand-mère, venaient jouer aux dominos ou simplement boire un café, et là, tout le monde parlait breton. Cela ne tombait sans doute pas dans l'oreille d'une sourde ! Mémé nous a quittés en 1962. Alors je suis venue en vacances chez mes grands-parents maternels, toujours à Bourbriac, mais à la campagne, chez Pépère et Mémère : mon grand-père ne me parlait qu'en français, mais ma grand-mère, Ann-Maï, ne me parlait qu'en breton (elle comprenait le français, mais le moins que l'on puisse dire c'est qu'elle ne le maîtrisait pas !) et je me suis mise à lui répondre aussi en breton. Mon petit-frère, de cinq ans mon cadet, lui répondait en français, il n'avait pas connu les parties de dominos, lui ! C'est ainsi que le breton est devenue ma langue « grand-maternelle ». En 1964, mes parents sont revenus en Bretagne, à Bourbriac bien sûr, et l'immersion a été totale, les noms des villages, des champs, des prés, tout me parlait, les gens parlaient breton autour de moi, mes parents retrouvaient leur langue avec leurs voisins, mais nous parlions français, comme avant à Versailles.

Et les années ont passé... En 1969, un ami me prête des disques de Glenmor : je découvre que la langue que je parle avec ma grand-mère peut être poésie, peut se retrouver sur un vinyle, comme tous les chanteurs qui chantent en français, en anglais... Glenmor vient nous rencontrer à Bourbriac, nous, un petit groupe de jeunes, et sa gueule de



La grande grammaire de la langue bretonne... 473 pages !

barde nous dit sa fierté d'être breton ; Alan Stivell chante sur les scènes parisiennes, c'est le début du « Revival breton » ... et moi, je me sens tout à coup illettrée, tout juste capable de lire les paroles des cantiques en breton à la messe... et je décide que, lorsque j'irai à Rennes pour mes études, je chercherai le moyen d'apprendre à lire et à écrire ma seconde langue (à l'époque, il n'y avait pas de cours dans les établissements scolaires). 1970, le bac en poche, je me retrouve à Rennes en faculté : au cours d'un fest-noz, je me renseigne sur des cours du soir (en journée, je poursuis d'autres études), un camarade m'indique une adresse et je m'inscris. Et là, c'est l'éblouissement : la langue que je parle, c'est la même que celle qui est dans les livres, dans les précis de grammaire et je ne fais pas de fautes ! C'est une vraie langue, pas un patois, pas même le dialecte d'une autre langue...

Je découvre ce que sont les mutations (le truc qui est épouvantable à assimiler quand on n'est pas tombé dedans quand on était petit) : « l'initiale d'un mot féminin mute après l'article et fait subir à l'adjectif qui le suit la même mutation par adoucissement », ben, oui, mamm, ur vamm, ur vamm dener (tener) (mère, une mère, une mère tendre), facile ! l'initiale d'un mot masculin qui commence par K mute après l'article en C'H, ki, ur c'hi (chien, un chien), mais si le mot est féminin, elle mute en G, kazhez, ur gazhez (chatte, une chatte)... et comment sait-on qu'un mot est du genre féminin ? (parce que le genre des mots n'est pas le même dans toutes langues) : karr (voiture) est masculin en breton (ur c'harr) Eh bien, on ne le sait que si on sait quelle mutation il faut faire, il n'y a pas en breton l'équivalent de l'article le ou la, de un ou une... Alors, vous voyez le tableau ! En fait, les tableaux, parce qu'il y a encore tout plein d'autres types de mutations, mais je ne veux pas vous assommer.

La prononciation : il faut appliquer un assez fort accent tonique sur l'avant-dernière syllabe, Brezhoneg (ce qui veut dire langue bretonne) ; c'est ce qui donne à notre langue un rythme différent du français, notre accent. En



Pochette d'un vinyle d'Alan Styvell.

breton, on prononce tout.

L'alphabet comprend la plupart des mêmes lettres qu'en français, sauf le X ; le C en tant que tel n'existe pas, on le trouve dans le CH, prononcé comme en français et dans le C'H qui se prononce comme le CH allemand, le son C (comme dans chocolat) s'écrit avec un K, chokolad ; le H est la plupart du temps aspiré mais peut être muet dans quelques mots ; le E n'est jamais muet (toujours prononcé « é »), il ne faut pas mettre d'accent, sauf ^ dans certains cas ; le G est toujours guttural, il n'est pas nécessaire de mettre de U... Le signe ~ (tilde) sur le N indique une nasalisation. Il y aurait encore d'autres subtilités à vous présenter...

Suite sur le prochain bulletin....

Dominique Bourguès



Mémère, mon frère, Milou et moi.

Randonnée guimaëcoise : boucle de la chapelle de Christ

Randonnée de 8 km environ sans difficultés majeures. Par temps de pluie, quelques passages peuvent être boueux. Dénivelé 100 mètres. Le parcours emprunte sur 500 mètres une route goudronnée et suit le GR 34 le long de la côte.

Départ : parking de la chapelle de Christ.

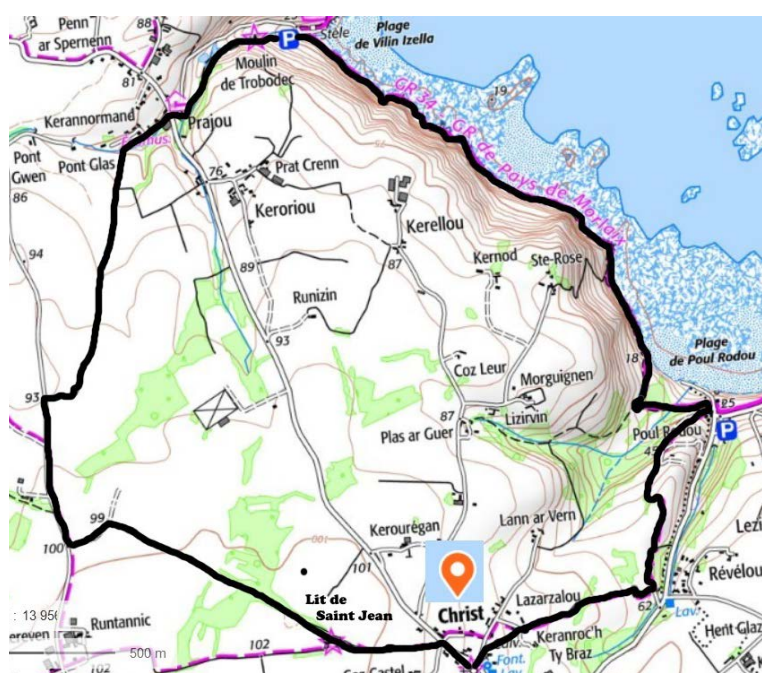
1. Prendre la route de Beg An Fri sur 100 mètres et prendre la route sur la gauche. Suivre les indications de la vélomaritime jusqu'au Prajou/ Musée de Guimaëc. Pause possible au « lit de Saint Jean ou lit de la Sorcière » vestige d'un dolmen. Ne pas hésiter à faire escale au Musée ou se détendre au Dilestrañ.
2. À partir du parking en face du Musée, prendre, au choix, la route (sur la gauche) ou le sentier (sur la droite) vers la plage de Velin Izella. Au niveau du parking prendre sur la droite le chemin côtier GR 34 jusqu'à Poul Rodou. Dans la descente admirer, suivant les saisons, la flore exceptionnelle du lieu. À voir également : la retenue d'eau, le moulin de Trobodec et les animaux : Highland cattle, chèvres et moutons. Au passage, prendre un bain revigorant dans les eaux turquoises de Velin Izella.
3. En arrivant à l'ancien Caplan, prendre, sur la droite, le chemin qui remonte vers la chapelle de Christ. À un moment, le chemin rejoint presque la route goudronnée, poursuivre sur la droite en contournant la maison par la droite. Au bout du chemin creux, prendre la route goudronnée sur la droite puis au premier carrefour, sur la gauche pour rejoindre le parking de la chapelle. Étape « bain » ou « pêche » à Poul Rodou.



Le moulin de Trobodec.



Pointe de Beg An Fri vue du GR 34



Données cartographiques : © IGN, Mégalis Bretagne, EHESS, CNRS, BNF, OpenStreetMap



La chapelle de Christ et le calvaire.

MAIRIE DE GUIMAËC

1 hent Lokireg, 29620 Guimaëc

02 98 67 50 76

mairie@guimaec.bzh.

www.guimaec.com/fr.

Ouverture : du lundi au vendredi : 8h30 à 12h et 14h à 17h. Samedi : 8h30 à 12h.

INFOS PRATIQUES

AGENCE POSTALE

Ouverture : du lundi au samedi : 8 h 30 à 12 h.

BIBLIOTHÈQUE

Ouverture : le mercredi et le samedi de 10h à 12h. (10€ par an et par famille).

ÉCOLE

08 hent Lanneur.

Tél : 02 98 67 50 85.

Ouverture de l'école : 8h35.

Horaires des cours : matin : 8h45 à 11h45 / après-midi : 13h30 à 16h30.

Cantine : deux services : les plus jeunes à 11h45 ; les plus grands à 12h30. Tarif : 3 €

GARDERIE

Horaires : du lundi au vendredi : 7h30 – 8h45

et 16h30 – 19h. Tarifs : matin : 1,07 € ;

Gôuter + garderie : 16h30 à 17h30 : 2,35 €

16h30 à 18h30 : 3,96 €

16h30 à 19h00 : 4,39 €

DÉCHÈTERIE

DE PENN AR STANG À LANNEUR :

Fermée le mardi.

Horaires d'été : lundi, mercredi, jeudi, vendredi, samedi : 9h – 12h et 13h45 – 18h.

Horaires d'hiver : fermeture à 17h au lieu de 18h.

OUVERTURE DE L'ÉGLISE :

Horaires d'été : de juin à septembre, du lundi au samedi : 10h à 19h.

Horaires d'hiver : d'octobre à mai, tous les samedis de 14h à 17h.

CHAPELLE DE CHRIST

Horaires variables en fonction de l'occupation de la chapelle : expos, concerts....

CHAPELLE NOTRE DAME DES JOIES

Pendant les vacances scolaires estivales, ouverture avec possibilité de visite guidée, les lundis, mercredis et vendredis de 15h à 18h.

L'église et les deux chapelles sont également ouvertes pour les Journées Européennes du Patrimoine, habituellement le troisième week-end de septembre.

MUSÉE RURAL DE GUIMAËC

Consulter les horaires sur le site du musée : <https://musee-guimaec.com>.

TAILLE DES HAIES

Elle est autorisée du 16 août au 15 mars.

Pour de plus amples renseignements sur la taille et la plantation des végétaux consulter le bulletin n° 61 page 10 de janvier 2021. La taille est interdite du 16 mars au 15 août durant la période de nidification des oiseaux.

ACTIVITÉS BRUYANTES

(bricolage, jardinage, arrosage...) : elles sont tolérées les jours ouvrables de 8h30 à 12h et de 14h à 19h ; les samedis de 9h à 12h et de 15h à 19h ; les dimanches et jours fériés de 10h à 12h.

ANIMAUX À LA PLAGE

Par arrêté préfectoral en date du 19 janvier 2018, les chiens et les chevaux sont interdits sur les plages du Finistère du 01 juin au 30 septembre.

DÉJECTIONS CANINES

La loi vous oblige à ramasser les déjections de votre chien sur la voie publique. Les placer dans des petits sachets étanches spécialement adaptés et les jeter dans une poubelle publique ou avec vos ordures ménagères.

URGENCES

Pompiers : 18 ou 112.

Gendarmerie de Lanneur :

02 98 67 51 07.

2 rue de Pont-Menou. 29620 Lanneur.

Police/gendarmerie : 17.

Samu/Smur : 15.

Personnes sourdes

ou malentendantes : 114

accessible par fax ou SMS.

Centre anti-poison de Rennes :

02 99 59 22 22.

Urgence électricité :

09 72 67 50 29.

Service public de l'eau

An Dour N° Azur :

0 806 090 010

LOCATIONS DES SALLES (Tarifs 2024)

	Journée	Week-end (vendredi soir, samedi et dimanche)	Café d'enterrement
Salle An Nor Digor			
Habitants ou contribuables de Guimaëc	110 €	250 €	52 €
Personnes extérieures	160 €	400 €	/
Salle Pont Prens			
Habitants ou contribuables de Guimaëc	52 €	104 €	/
Chapelle de Christ			
Habitants ou contribuables de Guimaëc	104 €	156 €	La semaine (pour raisons culturelles)
Personnes extérieures	208 €	312 €	150 € (associations extérieures à la commune)

MODIFICATION ET RÉVISION DU PLUI-H

Le Plan Local d'Urbanisme intercommunal valant Programme Local de l'Habitat (PLUi-H) est un document de planification urbaine à l'échelle des 26 communes de Morlaix Communauté. Il traduit un projet global d'aménagement et d'urbanisme et fixe en conséquence les règles d'aménagement et d'utilisation des sols. Il s'impose aux demandes d'autorisation d'urbanisme (permis de construire, permis d'aménager et déclaration préalable). C'est aussi un document vivant qui doit évoluer.

Deux procédures d'évolution sont en cours : Dans un premier temps, la modification n°2 a pour but d'ajuster le PLUi-h selon les projets en cours ou à venir. Dans un second temps, la révision n°2 a pour but de retravailler globalement le Projet d'Aménagement et de Développement Durables (PADD) qui présente les grands principes et objectifs applicables dans le PLUi-h. Des dossiers de concertation publique présentant les objectifs de chacune des procédures d'évolution sont consultables au siège de Morlaix Communauté et sur le site internet : www.morlaix-communaute.bzh/mon-quotidien/urbanisme/participer-a-l-elaboration-des-documents-durbanisme/evolutions-du-plui-h/.

En juillet, août et septembre

Église Saint Pierre : ouverture de 10 h à 19 h sauf le dimanche.

Du 10 juillet au 31 août

Chapelle des Joies. Visites guidées les lundis, mercredis, vendredis de 15 h à 18 h.

En juillet, août et septembre

Chapelle de Christ : ouverture suivant les permanences des expositions.

En Juillet-Août, Musée de Guimaëc

Une exposition : « Les richesses rurales, petit et grand patrimoine de Guimaëc.

Ouverture du mercredi au vendredi de 14 h à 17 h 30.

Du dimanche 07 au vendredi 12 juillet

Petit Festival de Son Ar Mein.

Lundi 08 juillet

« **Variations Goldberg - Bach** » - **Chapelle de Christ** – 15 h.

Du samedi 21 juillet au dimanche 25 août

Exposition de peintures et sculptures de l'association « Les peintres du Triskell »

Chapelle de Christ – Tous les jours de 14 h 30 à 18 h 30.

Jeudi 01 août

Fest noz de l'Amicale laïque. Initiation aux danses bretonnes avec le groupe Koroll Digoroll, à partir de 19 h.

Dimanche 04 août

Fête du musée et des pêcheurs – 12 h à 18 h.

Samedi 07 septembre

« **Fête à Poul Rodou** »

Samedi 14 septembre

Forum des associations : 10 h - 12 h. Salle an nor digor.

Samedi 21 et dimanche 22 septembre 2024

Journées européennes du patrimoine.

Église Saint Pierre : ouverture le samedi 16 et le dimanche 17 de 14 h à 18 h. Gratuit.

Chapelle de Christ : ouverture le samedi 16 et le dimanche 17 de 10 h à 18 h. Gratuit.

Chapelle des Joies : visites guidées le samedi 16 et le dimanche 17 de 14 h 30 à 18 h. Gratuit.

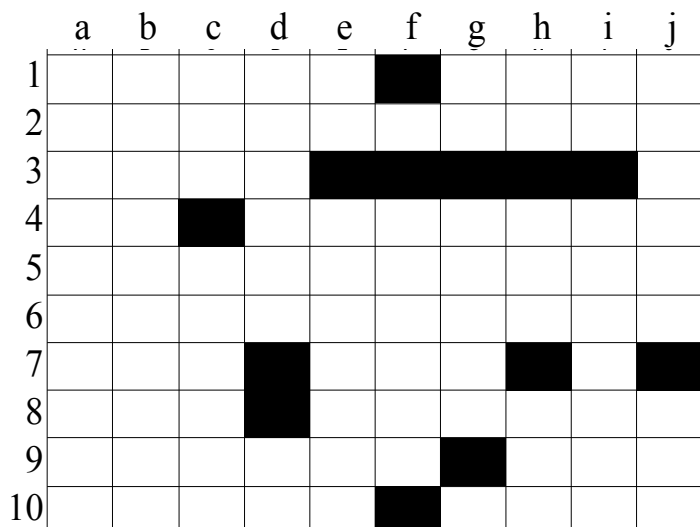


HORIZONTALEMENT

1. Pas fameux en France, très bon en Bretagne et succulent à Guimaëc. - Base de parfum. - 2. On peut y rencontrer le pape ou un cardinal. - 3. Altérer ou mettre en œuvre. - 4. A la fin de l'effort. - Prennent leur tour de garde à Londres. - 5 N'est pas appréciée des atrabillaires. - 6. Soufflent fort en Amérique Centrale. - 7. Long temps. - Tas en tas... ! - 8. Explosif ou numérique. - Bague à rame. - 9. Colorés. - Vient en courant. - 10. Vraiment nases... ! - Flâne ou inspire.

VERTICALEMENT

A. Bien utile au 1 horizontal ! - B. Gestes commerciaux. - C. Proche de Mie. - Demeuré. - D. A Guimaëc, on y fait de la galette avec d'excellentes crêpes. - Réservé aux enfants. - E. Fréquente le Groupama Stadium. - Siestes fortement perturbées. - F. Récompenses américaines. - G. Très personnel. - Sorties naturelles. - H. Vieux site. - Messenger moderne. - Froide, fait peur au chat. - I. Affirmatif. - Refuserais. - J. Stoppes. - Vieille vache.

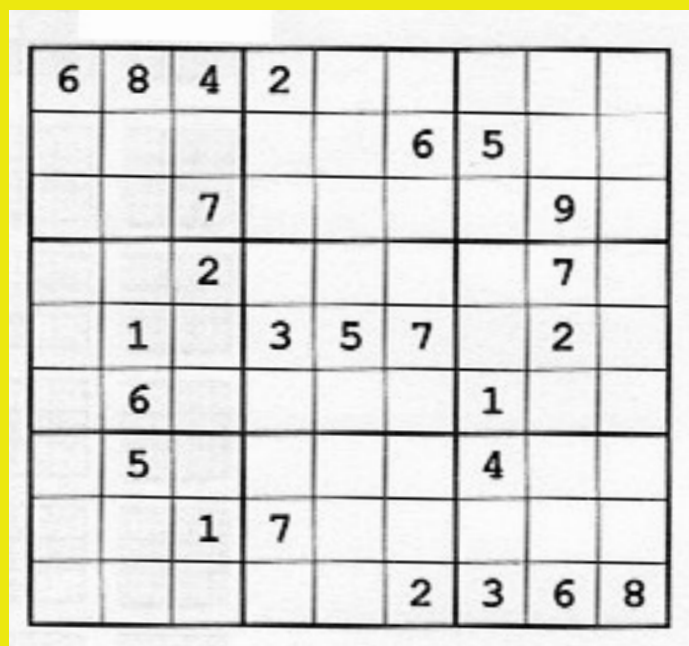


SOLUTION DES MOTS CROISÉS N° 67

	A	B	C	D	E	F	G	H	I	J
1	K	L	A	X	O	N	N	E		C
2	E	O	S	I	N	E		C	R	U
3	R	U	T		C	A	S	U	E	L
4	A	V	E	L		N	E	S		T
5	L	O	R	E	T	T	E		S	I
6	E	I	I		U		T	R	E	S
7	G	E	S	T	A	T	I	O	N	S
8	U	R	Q	U	H	A	R	T		I
9	E	A	U		E	R	B	I	U	M
10	N	I	E		R	I	A	N	T	E

Le sudoku de Bernard

Le nouveau sudoku de Bernard Daguet :
N°68



Bernard Daguet, passionné de sudoku, crée des grilles spécialement pour le bulletin. La « signature » se trouve dans les deux cases, en haut, à gauche : les deux premiers chiffres correspondent au numéro du bulletin.

Solution du N°67

6	7	5	8	4	1	3	2	9
1	2	4	9	7	3	5	8	6
9	8	3	2	6	5	4	7	1
7	4	8	1	3	9	6	5	2
5	6	1	4	2	7	9	3	8
3	9	2	5	8	6	7	1	4
8	1	6	7	5	4	2	9	3
2	3	7	6	9	8	1	4	5
4	5	9	3	1	2	8	6	7

4^{ème} de couverture :

Guimaëc vu du clocher, hent San Yann.

